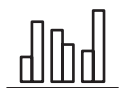


SALUD MENTAL EN LA INFANCIA Y ADOLESCENCIA DE LA MUJER

La Organización Mundial de la Salud (OMS) define la salud mental como “el estado de bienestar mental que permite a las personas hacer frente a los momentos de estrés de la vida, desarrollar todas sus habilidades, poder aprender y trabajar adecuadamente y contribuir a la mejora de su comunidad”.

Las **afecciones de salud mental** comprenden afecciones mentales, como la ansiedad o la depresión y discapacidades psicosociales, así como otros estados mentales asociados a un alto grado de discapacidad funcional o riesgo de conducta autolesiva.



Algunos datos

Alrededor de **1 de cada 4 niños y adolescentes** presenta **síntomas compatibles con la ansiedad o la depresión**

Entre un **6-20% de los niños y adolescentes** tienen un **trastorno de ansiedad**

Hasta un **20 % de los jóvenes de 18 años** sufre, al menos **un episodio depresivo** en esa franja etaria de su vida



Señales de alerta en niños y adolescentes

- Mayor retraimiento
- Alteraciones en los patrones de sueño
- Aparición de hábitos alimenticios diferentes
- Cambio repentino en los gustos
- Aparición de problemas académicos
- Presencia de signos de violencia
- Abuso de sustancias tóxicas



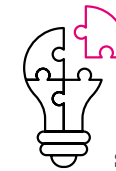
1 de cada 7 jóvenes de 10 a 19 años presenta **problemas de salud mental** como son una menor capacidad de concentración, menos horas de sueño y más irritabilidad e impulsividad

Las mujeres son las más afectadas y en el 75 % de los casos comienzan con **trastornos de salud mental en la infancia y adolescencia**

Factores de riesgo para la conducta suicida



- La **superación de situaciones difíciles**, la violencia familiar y el acoso escolar como ciberacoso o bullying
- El **nivel inferior de renta familiar**, ante la menor posibilidad de obtener ayuda para evitar el suicidio
- La **existencia de situaciones estresantes**, como conflictos graves, separaciones, muertes, desengaños amorosos, aislamiento académico o el estigma social



CLAVES EN LA MUJER (TIPS)

Desde la perspectiva del género y sexo, en la mujer vs hombres, se incrementa la posibilidad de problemas de salud mental a futuro:

MUJERES

Ideas suicidas:
7 % de las adolescentes lo contempla

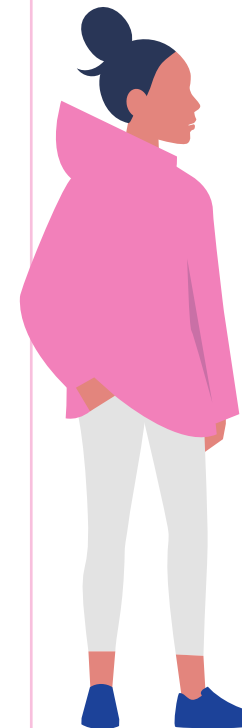
Suicidios:
50 % en mayores de 13 años.

Ansiedad:
en el 75 % de los casos se inician en la niñez y adolescencia

Depresión:
2:1. En prevalencia el doble en mujeres asociada a conductas desadaptativas (fracaso escolar) e ideaciones suicidas

Signos de depresión más frecuentes:
desórdenes en la alimentación y la automutilación

Cronificación frecuente de síntomas afectivos
como tristeza, angustia, desesperanza y frustración a lo largo del tiempo



Las **víctimas del bullying** tienen 2,23 veces más riesgo de ideación y 2,55 veces más intentos de suicidio

Suicidio: entre los 12 y los 17 años se ha incrementado un 32 % entre los 12 y los 29 años es la primera causa de muerte

Signos de ansiedad o depresión: 1 de cada 4 niños y adolescentes presenta síntomas compatibles con trastornos de salud mental, como son una menor capacidad de concentración, menos horas de sueño y más irritabilidad e impulsividad



HOMBRES

Suicidios:
75 % en otras franjas etarias

Ansiedad:
6-20 %

Depresión:
1:2. La mitad de prevalencia

Signos de depresión más frecuentes:
aislamiento social y emocional, cambios en los hábitos de vida

Referencias

- > Organización Mundial de la Salud (OMS). Salud mental: fortalecer nuestra respuesta.2022. Disponible en: <https://www.who.int/es/news-room/fact-sheets/detail/mental-health-strengthening-our-response>. Último acceso: junio 2023
- > Consejo General de Farmacéuticos. Manual Lumens: Abordaje de la salud mental desde la Farmacia Comunitaria. 2022. Disponible en: <https://www.farmacéuticos.com/wp-content/uploads/2022/04/dossier-neurax-lumens.pdf> Último acceso: mayo 2023
- > OMS. Salud mental del adolescente. 2021. Disponible en: <https://www.who.int/es/news-room/fact-sheets/detail/adolescent-mental-health>
- > Semergen y Organon. Programa Hera: Una mujer, muchas mujeres. Disponible en: <https://organonpro.com/es-es/hera/>. Último acceso: mayo 2023
- > López, P. V., et al de Pediatría Social, S. E. 2023. Autolesiones y conducta suicida en niños y adolescentes. Lo que la pandemia nos ha desvelado. Elsevier Doyma. In Anales de pediatría (Vol. 98, No. 3, pp. 204-212)
- > De la Torre, A. Evolución del suicidio en España en población infantojuvenil (2000-2021). Grupo de Investigación en Epidemiología Psiquiátrica y Salud Mental de la Universidad Complutense de Madrid. 2023. Disponible en: <https://gacetamedica.com/investigacion/el-suicidio-en-espana-un-problema-que-va-en-aumento/>. Último acceso: junio 2023

En colaboración con laboratorio:



ORGANON

SALUD CON
PERSPECTIVA



Farmacéuticos

Consejo General de Colegios Farmacéuticos de España